

2016 Measure B Taunang Ulat - FY 2022

Talaan ng mga Nilalaman

1. Executive Summary	3
2. Introduction: What is 2016 Measure B?	3
2.1 History	4
2.2 Citizens' Oversight Committee	4
3. Program Tax Revenues	5
4. Program Revenues Received through FY 2022	7
4.1 Total Receipts for FY 2022.....	7
4.2 Total Income Earned for FY 2022	7
4.3 Program Tax Revenue Totals and Percentage Shares of Program Tax Revenues	8
5. Program Categories	9
5.1 Program Category Guidelines.....	11
6. Allocations and Expenditures for FY 2022	18
6.1 Allocation to Expenditure Process.....	18
6.2 Allocation and Expenditure by Program Category	20
7. 10-year Program and Biennial Budget Principles	22
7.1 Project Readiness Criteria & Prioritization Methodologies.....	22
8. Program Oversight Procedures.....	23
9. Program Category Highlights	24
10. Glossary	30
11. Appendix.....	30

11.1 2016 Measure B Ballot Language

11.2 2016 Measure B Citizens' Oversight Committee

11.3 2016 Measure B Program Category Guidelines

11.4 2016 Measure B Project Readiness Criteria & Prioritization Methodologies

11.5 2016 Measure B 10-year Program

11.6 2016 Measure B Program Allocations by Program Category

1. Ehekutibong Buod

Totoo sa misyon ng VTA na, “Solutions that move you”, nagbibigay ng mga oportunidad na pondo ang **Programang 2016 Measure B** para sa pagpapalano ng transportasyon, imprastruktura, at edukasyon at mga outreach activity sa buong Santa Clara County. Sa siyam na iba’t ibang kategorya, nakikipagtulungan ang 2016 Measure B sa mga lunsod, bayan, at County ng Santa Clara upang lumikha ng mga solusyon para sa sari-saring mga alalahanin sa lokal na transportasyon - mula sa paglalakad at pagbibisikleta hanggang sa makabagong pagkokonekta ng transit. Tumutulong ang Programang 2016 Measure B sa paghahatid ng mga proyektong suportado ng botante at mga pagkukusa sa pamamagitan ng nakikipagsabayan at hindi nakikipagsabayang pangangalap ng pondo.

Nakapokus ang taunang ulat na ito sa Fiscal Year 2022, simula noong Hulyo 1, 2021 hanggang Hunyo 30 2022 -dinidetalye ang patuluyang pagpapaunlad at paglago ng measure, at paglalaan at paggastos sa pondo. Karagdagan pa, itinatampok nito ang mga narating ng Programa - tulad ng pag-apruba ng mga nakatalang proyekto para sa mga programang Highway Interchange at Makabagong Transit.

Umaasa ang VTA na maipagpapatuloy ang pakikipagtulungan sa komunidad at sa aming mga katuwang upang maihatid ang mga karapat-dapat na programa at proyekto ng 2016 Measure B sa buong Santa Clara County.

2. Panimula: Ano ang 2016 Measure B?

Inaprubahan ng mga botante ng Santa Clara County ang **2016 Measure B**, isang 30-taon na kalahating sentimong buwis sa buong county upang pagandahin ang transit, mga highway, expressway, at aktibong transportasyon (mga bisikleta, mga naglalakad, at Mga Complete Streets) noong Nobyembre 2016. Ipinasa ng measure ang halos 72% na pinakamataas na antas ng suporta para sa alinmang buwis sa benta ng transportasyon sa Santa Clara County. Ang mga pondo ng Programang 2016 Measure B ay available sa mga Ahensyang Miyebro — ang labing-anim na lokal na hurisdiksyon na ito ang mga pumirma sa Joint Powers Agreement ng Congestion Management Agency (VTA). Kabilang sa mga pumirma sa Joint Power Agreement ang lahat ng lungsod sa loob ng county, sa Santa Clara County, at Santa Clara Valley Transportation Authority. Hinati-hati ang mga pondo ng programa sa siyam na iba’t ibang kategorya ng programa, gaya ng sinabi sa mga botante na nasa ballot language. Ang siyam na kategoryang ito ng programa ay:

- Lokal na mga Kalye at Kalsada
- BART Phase II
- Bisikleta at Pedestriyan
- Grade Separation (Paghihiwalay ng mga Daanan) ng Caltrain
- Pagpapabuti ng Kapasidad ng Caltrain Corridor
- Mga Highway Interchange
- Mga Expressway ng County
- SR 85 Corridor
- Mga Pagpapatakbo ng Transit

Maaaring ma-access ng mga Ahensyang Miyembro ang mga pondo ng Programang 2016 Measure B para sa mga proyektong pasok sa mga gabay sa kategorya ng programa - na nakadetalye sa Seksyon 5.1 ng ulat na ito.

Sa paglipas ng panahon ng 2016 Measure B, inasahan na makakaipon ito ng \$6.3 bilyon dolyar sa taong 2017 sa susunod na 30 taon. Ang aktuwal na kita na matatanggap sa mahigit 30-taon na tagal ng buwis ay maaapektuhan ng iba't ibang salik sa ekonomiya, tulad ng inflation at paglago o pagbagsak ng ekonomiya. Nagsimula ang pangongolekta ng buwis noong Abril 1, 2017.

2.1 Kasaysayan

- **Mga Resulta ng Botohan**
Pagkatapos pagtibayin ng Lupon ng mga Direktor ng VTA ang isang resolusyon upang ilagay ang measure sa mga balota noong Hunyo 24, 2016, tagumpay itong nailagay noong Nobyembre 8, 2018 sa balota ng Pangkalahatang Halalan. Nakatanggap ang measure ng 487,539 na botong "OO" mula sa 679,596 na boto - na nagresulta ng 72% approval rate (tingnan ang Apedise 11.1 para sa ballot language).
- **Paghahabla**
Kasunod ng halalan, may isang humamon sa pagiging valid ng Buwis sa Benta ng 2016 Measure B - isang hadlang na tumagal ng halos dalawang taon, na naging sanhi ng mga pagkaantala sa pagpapatupad at distribusyon ng mga pondo. Noong Oktubre 18, 2018, nagpasya ang California 6th District Court of Appeal na ibasura na ang kaso. Inapela ang desisyon sa Korte Suprema ng Estado, kung saan binalewala ang apela noong Enero 23, 2019.
- **Mga Pamantayan**
Pinagtibay ng Lupon ng mga Direktor ng VTA ang Pandalawahang-Taong Badyet at ang 10-taong mga Pamantayan ng Programa ng Programang 2016 Measure B noong Abril 2021. Itinakda ng mga pamantayang ito ang mga alituntunin para sa kung paano binuo ang pandalawang-taong badget at 10-taong programa.

2.2 Citizens' Oversight Committee

Tinukoy ng ballot measure ng 2016 Measure B ang pagbuo ng isang independyenteng komite ng mamamayan sa pangangasiwa, ang layunin nito ay tiyakin na ang mga pondo ng 2016 Measure B ay ginagasta kaayon ng naaprubahang Programa at upang ipaalam sa mga botante ang pagsunod ng Programa.

Dahil dito, naitatag ang 2016 Measure B Citizens' Oversight Committee (MBCOC). Ito ay binubuo ng walong posisyon ng miyembro mula sa espesipikong larangan ng kadalubhasaan. Hindi matututulan ang paghirang at ginawa ito ng Lupon ng mga Direktor ng VTA. Hinirang ang mga miyembro batay sa pagtataglay ng kinakailangang nauugnay karanasan at kadalubhasaan.

Tinutukoy ng balota ang espesipikong tungkulin at pananagutan ng MBCOC. Kasama sa mga ito ang pangangailangan na magkaroon ng taunang awdit ang komite na gagawin ng independyenteng tagaawdit upang repasuhin ang resibo ng kita at paggastos ng mga pondo.

Noong Mayo 2022, inaprubahan ng 2016 MBCOC ang pagbibigay ng kontrata sa Moss Adams LLP upang magbigay sa Komite ng mga serbisyong pag-aawdit sa compliance/performance. Nakumpleto ng Moss Adams ang program performance na taunang awdit mula sa pasimulan ang Programa hanggang sa kasalukuyan, at kamakailan ay nakumpleto ang pag-aawdit para sa fiscal year 2022 (taon ng pananalapi). Naglabas sila ng unqualified, o "malinis", na opinyon para sa bawat isa, ibig sabihin, na sa kanilang propesyonal na opinyon, nakasunod ang VTA sa lahat ng materyal, na may mga kinakailangan na angkop sa Programang 2016 Measure B. Lahat ng independyenteng mga pag-aawdit ng programang 2016 Measure B mula noong magsimula ito ay nakatanggap ng malinis na mga opinyon.

Kasama sa kinakailangan sa iba pang mga tungkulin at pananagutan ng MBCOC na tinukoy sa balota ang pagsasagawa ng pampublikong pagdinig taon-taon, ang layunin ay magbigay ng pagpupulong para sa mga miyembro ng komunidad upang makapagpahayag ng kanilang naiisip tungkol sa Programang 2016 Measure B at sa mga resulta ng taunang pag-aawdit ng performance ng mga kita at paggastos ng 2016 Measure B. Pananagutan din ng MBCOC ang paglalabas ng taunang ulat upang maipabatid sa mga residente ng Santa Clara County kung paano ginagastos ang mga pondo ng Programa.

Makikita ang karagdagang impormasyon tungkol sa MBCOC sa Apendise 11.2 o sa vta.org/2016-measure-b-citizens-oversight-committee, kabilang dito ang lahat ng pag-aawdit ng performance ng Programa at ang mga Taunang Ulat ng MBCOC magmula nang magsimula ang Komite.

3. Mga Buwis na Kita ng Programa

Ang kinitang buwis na natanggap sa loob ng 30-taong tagal ng buwis, kabilang na ang anumang interes o iba pang kinita mula noon, bawas ang anumang pondong kinakailangan para sa mabayaran ang inutang na serbisyo at/o gastos ng paghiram at mga gastos ng administrasyon at pangangasiwa ng programa, tulad ng mga gastos sa mga pagkakaloob ng administrasyon at pangasiwaan ng pananalapi ay tinatawag na Buwis na Kita ng Programa (Program Tax Revenues).

Gamit ang dolyar na halagang tinukoy para sa bawat kategorya ng programa na nasa balota, kinukwenta ang mga ratio para sa bawat kategorya ng program - na gagamitin naman sa pagkwenta ng mga pagbabahaging gagawin sa hinaharap at upang tukuyin ang angkop na distribusyon ng mga pondo ng 2016 Measure B sa bawat kategorya ng programa na gagawin sa buong itatagal ng measure.

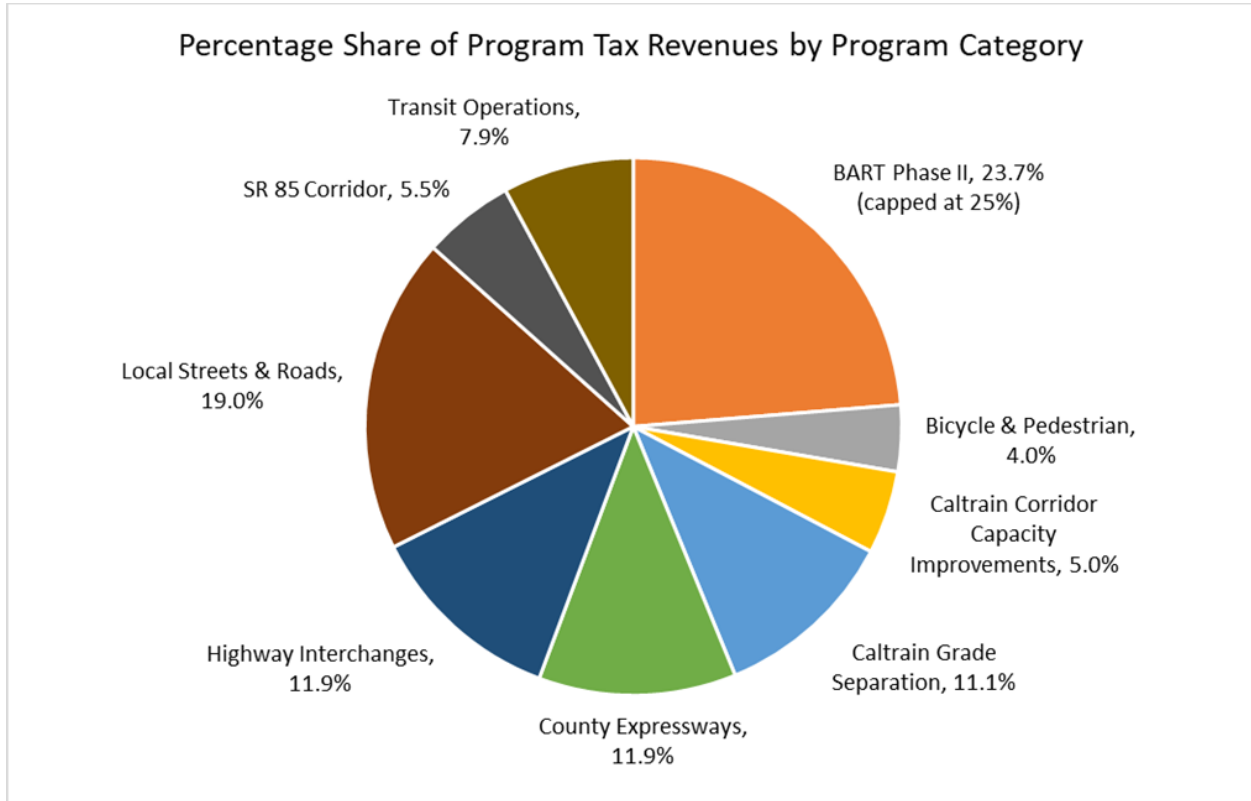
Ang mga ratio ng siyam na kategorya ng programa ay nakwenta sa pamamagitan ng paghahati ng halagang tinukoy ng kategorya ng programa sa kabuuan ng inaasahang Kita sa Buwis ng Programang 2016 Measure B.

Ratio ng Kategorya ng Programa = Halaga ng Kategorya ng Programa ÷ Kabuuan ng inaasahang halaga ng 2016 Measure B.

Halimbawa

1. Kabuuan ng inaasahang Kita sa Buwis ng Programang 2016 Measure B: \$6.3 Bilyong dolyar noong 2017
2. Halaga ng kategorya ng programa na Local Street at Roads (LSR): \$1.2 Bilyong dolyar noong 2017

3. LSR ratio = \$1.2 Bilyon ÷ \$6.3 Bilyon
4. Porsyentong hati ng LSR na may kabuuang Buwis na Kita ng Programang 2016 Measure B = 19.05%



Bahagi ng Porsyento ng mga Nakolektang Buwis ng Programa ayon sa Kategoriya ng Programa

- BART Phase II, 23.7% (naka-cap sa 25%)
- Bisikleta at Pedestriyan, 4%
- Pagpapasulong sa Kapasidad ng Caltrain Corridor, 5%
- Grade Separation ng Caltrain, 11.1%
- Mga Expressway sa County, 11.9%
- Mga Highway Interchange, 11.9%
- Lokal na mga Kalye at Kalsada, 19.0%
- Route 85 Corridor ng Estado, 5.5%
- Mga Pagpapatakbo ng Transit, 7.9%

Figure 3.1 – Ipinapakita ng Figure ang detalye ng Buwis na Kita ng Programa ayon sa kategoriya ng programa.

4. Mga Buwis ng Programa na Natanggap sa hanggang sa FY 2022

Kabilang sa mga buwis ng 2016 Measure B na netong resibo mula sa benta sa Santa Clara County na nakolekta ng California Department of Tax and Fee Administration (CDTFA) at anumang naipong interes na nasa resibo.

Ang pangongolekta ng buwis sa benta para sa 2016 Measure B ay nagsimula noong Abril 1, 2017, at patuloy na mangongolekta ng buwis ang measure hanggang Marso 31, 2047. Magsisimula ang fiscal year (FY) ng VTA sa Hulyo 1 at magtatapos sa Hunyo 30 ng kasunod na taon at binabanggit na taon kung kailan magtatapos ang yugto (halimbawa, FY 2022 ay Hulyo 1, 2021 hanggang Hunyo 30, 2022).

4.1 Kabuuang mga Resibopara sa FY 2022

Inuulat ng talahanayang makikita sa baba ang kabuuang kita na buwis ng benta para sa Programang 2016 Measure B ayon sa fiscal year mula noong magsimula ito.

2016 Measure B na Buwis mula sa Benta ayon sa Fiscal Year	
Fiscal Year	Mga Netong Resibo
FY 2017*	\$50,126,395
FY 2018	\$204,986,077
FY 2019	\$236,672,349
FY 2020	\$209,323,832
FY 2021	\$220,353,906
FY 2022	\$258,000,059
Kabuuang Mula noong Magsimula	\$1,179,462,618

**Abril 1, 2017 hanggang Hunyo 30, 2017 lamang.*

4.2 Kabuuang Naipong Kita para sa FY 2022

Inuulat ng talahanayang makikita sa baba ang kabuuang kinita para sa FY 2022. Ayon sa VTA FY 2022 Taunang Komprehesibong Ulat ng Pananalapi o Annual Comprehensive Financial Report (ACFR), ang naipong kita ay "...na nauugnay sa kita sa interes, mga unrealized gain/loss, at mga trading gain/loss...[at] kinuha mula sa tatlong pangunahing pinagmumulan: short, mid, at long-term investment portfolios." Gaya ng pinakikita sa talahanayan sa baba.

Gayunman, kapag kinukwenta ang Buwis na Kita ng Programa, ang kasama lang ay ang interes at realized trading gains/losses. Hindi kasama ang unrealized/ gains/losses sa mga pagkwenta, dahil ang mga ito ay hindi aktuwal na mga revenue o loss na kasalukuyang hawak. Na-update ang nakaraang fiscal year upang makita ang pagbabagong ito at upang tiyakin hindi nagbabago ito sa mga pagrereport na gagawin sa hinaharap.

2016 Measure B na Buwis Naipong Kita ayon sa Fiscal Year		
Fiscal Year	Kinita	Unrealized Income**
FY 2017*	\$0	\$0
FY 2018	\$0	\$0
FY 2019	\$4,833,749	\$137,013
FY 2020	\$16,270,856	\$6,529,136
FY 2021	\$12,713,074	-\$10,885,812
FY 2022	\$7,080,419	-\$28,222,407
Kabuuan Mula noong Magsimula	\$40,898,098	-\$32,412,070

*Abril 1, 2017 hanggang Hunyo 30, 2017 lamang.

** Naka-capture ng naipong unrealized income ang unrealized gains/losses at amortization, na hindi kasama kapag kinukwenta ang Buwis na Kita ng Programa.

4.3 Mga Kabuuang Buwis na Kita ng Programa at Porsyentong Bahagi ng mga Buwis na Kita ng Programa

Pinapakita ng sumusunod na talahanayan ang kabuuan ng Buwis na Kita ng Programa para sa FY 2022 sa pamamagitan ng pagdadagdag ng naipong revenue at naipong kita pagkatapos ay ibabawas ang mga gastusing Pang-administrasyon.

Kabuuang Buwis na Kita ng Programa		
	FY 2022	Kabuuan Mula noong Magsimula (FY 2017 – FY 2022)
Naipong Kita sa Buwis	\$258,000,059	\$1,179,462,618
Naipong Kita	\$7,080,418	\$40,898,098
Sub-total	\$265,080,477	\$1,220,360,716
Mga Paggatos ng Administrasyon	-\$2,081,040	-\$7,810,834
Kabuuang Buwis na Kita ng Programa	\$262,999,437	\$1,212,549,882

Tinatampok ng kasunod na talahanayan ang mga pamamahagi sa Kategoriya ng Programang 2016 Measure B bilang kanilang itinatag sa balotang ratio ng mga Buwis na Kita ng Programa at bilang porsyento ng mga Buwis na Kita ng Programa hanggang sa katapusan ng inirereport na fiscal year. Mahalagang pansinin na ang itinatag ng balota na mga ratio ay batay sa 30-taong buhay ng Measure, at ratio pamamahagi sa kategoriya ng programa na pinakita sa katapusan ng fiscal year ay snapshot ng panahon. Ang mga pamamahagi sa kategoriya ng programa ay tumataas/baba sa mahagit 30 taon, at makikita ito sa mga ratio na ipapakita sa katapusan ng fiscal year.

Mga Pamamahagi sa Kategoriya ng Programa bilang Porsiyentong Bahagi ng mga Buwis na Kita ng Programa				
Kategoriya ng Programa		Pamamahagi sa buong FY 2022	% ng Buwis na Kita ng Programa (Ballot Measure Language) ⁽²⁾	% ng Buwis na Kita ng Programa sa buong FY 2022
Nakabatay sa Pormula	Lokal na mga Kalye at Kalsada	\$222,960,000	19.05%	18.39%
	Bisikleta at Pedestriyan			
	Edukasyon at Pagpapasigla	\$6,970,000	3.97%	4.53%
	Mga Proyektong Kapital ⁽¹⁾	\$45,110,000		
	Mga Pag-aaral sa Pagpapalano ⁽¹⁾	\$2,820,000		
	Mga Pagpapatakbo ng Transit			
	Pagpapaganda ng Core Network	\$67,650,000	7.94%	7.73%
	Mga Makabagong Modelo ng Serbisyo ng Transit	\$7,600,000		
	Pagpapalawak ng Kakayahang Kumilos at Abot-kayang Pasahe	\$13,940,000		
	Pinahusay na mga Amenity	\$4,500,000		
Nakabatay sa Pangangailangan/Kapasidad ⁽¹⁾	BART Phase II	\$150,000,000	23.81%	12.37%
	Grade Separation ng Caltrain	\$71,000,000	11.11%	5.86%
	Pagpapabuti ng Kapasidad ng Caltrain Corridor	\$25,440,000	4.98%	2.10%
	Mga Highway Interchange	\$364,790,000	11.90%	30.08%
	Mga Expressway sa County	\$50,000,000	11.90%	4.12%
	Route 85 Corridor ng Estado	\$14,500,000	5.56%	1.20%

⁽¹⁾ Ang mga pamamahaging ito ay available sa kategoriya ng programa o sa subcategory sa pasimula ng unang fiscal year ng Pandalawahang-Taong Badyet. Hindi ito ipapamahagi ayon sa fiscal year na batayan.

⁽²⁾ Tinutukoy ng ballot measure ng 2016 Measure B ang mga ratio ng Buwis na Kita ng Programa para sa buhay ng measure, hindi ayon sa fiscal year. Tingnan ang Seksyon 3 para sa mga detalye.

5. Mga Kategoriya ng Programa

Mayroong siyam na kategoriya ng programa sa loob ng Programang 2016 Measure B – tatlo sa mga ito ang kasama sa mga subcategory. Pinapakita sa Figure 5.1 ang pangkalahatang

buod ng Mga Kategoriya ng Programang 2016 Measure B, kinikilalala ayon sa mga uri ng pamamahagi. Ang mga uri ng pamamahagi ay nakabatay sa formula at pangangailangan/kapasidad. Tatlo sa mga kategoriya ng programa – Lokal na mga Kalye at Kalsada, Bisikleta at Pedestriyan, at mga Operasyon ng Transit – may mga sub-category na ang mga pondo ay ipinamahagi alinman sa pamamagitan ng prosesong pormula, nakikipagsabayang aplikasyon, o sa proseso ng pagpiling nakabatay sa pangangailangan/kapasidad.

2016 Measure B FY 2022 at FY 2023 na mga Pamamahagi sa Kategoriya ng Programa

		FY 2022	FY 2023
Mga Pang-administratibong Gastos		\$1,000,000	\$1,000,000
Kategoriya ng Programa			
Nakabatay sa Pormula	Lokal na mga Kalye at Kalsada	\$52,960,000	\$47,740,000
	Bisikleta at Pedestriyan		
	Edukasyon at Pagpapasigla	\$1,970,000	\$1,490,000
	Mga Proyektong Kapital	\$18,450,000	
	Mga Pag-aaral sa Pagaplano	\$1,160,000	
	Mga Pagpapatakbo ng Transit		
	Pagpapaganda ng Core Network	\$19,650,000	\$14,520,000
	Mga Makabagong Modelo ng Serbisyo ng Transit	\$1,600,000	\$1,590,000
	Pagpapalawak ng Kakayahang Kumilos at Abot-kayang Pasahe	\$3,940,000	\$2,980,000
	Pinahusay na mga Amenity	\$1,900,000	
Nakabatay sa Pangangailangan/Kapasidad	BART Phase II	\$0	
	Grade Separation ng Caltrain	\$33,000,000	
	Pagpapabuti ng Kapasidad ng Caltrain Corridor	\$12,340,000	\$17,010,000
	Mga Highway Interchange	\$157,890,000	
	Mga Expressway sa County	\$0	
	Route 85 ng Estado	\$0	
	Kabuuan:	\$392,190,000	

5.1 Mga Gabay sa kategorya ng Programa

Upang mapangasiwaan ang bawat isa sa siyam na Kategorya ng Programang 2016 Measure B, nagtatag ang VTA ng mga gabay na magbabalangkas ng distribusyon (o pamamahagi) ng mga pondo para sa bawat isa sa kategorya ng programa (at sa kasunod nitong mga sub-category kung naaangkop), mga hakbang sa pagpapatupad, at batayan sa proyekto at programa at mga kinakailangan. Pinagtibay ng Lupon ng mga Direktor ng VTA ang siyam na programa ng kategorya noong taglagas ng 2017 at pwedeng baguhin kung kinakailangan.

Itinatag ng mga Gabay sa Kategorya ng Programang 2016 Measure B ng dalawang uri ng distribusyon ng mga pondo: nakabatay sa pormula at nakabatay sa pangangailangan/kapasidad. Nangangahulugan ang distribusyong nakabatay sa pormula na ang mga pondo ay ipapamahagi sa bawat fiscal year, sa pinakamahusay na paraan hangga't posible, sa pamamagitan ng pag-multiply ng porsyentong bahagi ng kategorya ng programa ng Buwis na Kita ng Programa at inaasahang Buwis na Kita ng Programa ng fiscal year na iyon. Nangangahulugan ang nakabatay sa Pangangailangan/Kapasidad na ang pamamahagi sa pondo sa mga proyekto ay ibabatay sa kapasidad ng pondo ng 2016 Measure B, pagiging handa ng proyekto, at tayming ng pangangailangan ng pondo ng proyekto.

2016 Measure B Program Categories

Need/Capacity Program Categories



BART Phase II



Caltrain Grade Separation



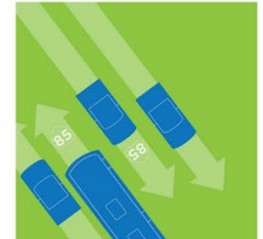
Caltrain Corridor Capacity



Highway Interchanges

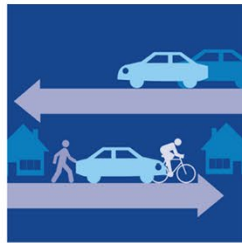


County Expressways



SR 85 Corridor

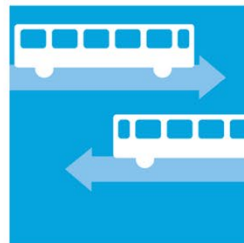
Formula Based Program Categories



Local Streets & Roads



Bicycle & Pedestrian



Transit Operations

Mga Kategoriya ng Programa na Pangangailangan/Kapasidad
Mga Kategoriya ng Programa na Nakabatay sa Pormula

Figure 5.1 – Mga Kategoriya ng Programang 2016 Measure B.

Karapat-dapat ang siyam na kategorya ng programa para sa mga pondo ng 2016 Measure B at makikita sa baba ang kanilang ratio ng mga Buwis na Kita ng Programa.

Lokal na mga Kalye at Kalsada: 19.1%



Ipinamamahagi ng kategoryang ito ang mga pondo alinsunod sa pormula na nakabatay sa populasyon at sa kalsada at expressway lane mileage ng Santa Clara County. Inilalaan ng kategoryang ito ang mga pondo upang magamit sa pagkukumpuni at pagmamantini ng mga sistema ng kalye; inaatasan din nito ang mga ahensya na i-apply ang mga pinakamahuhusay na kasanayan sa Complete Streets – nang sa gayon ay mapasulong ang mga elemento ng kanilang sistema ng kalye para sa bisikleta at pedestriyan. Maaaring gamitin ng mga indibidwal na lungsod at County ang kanilang bahagi sa mga pondo para sa rehabilitasyon ng kanilang kalsada o kaginhawan sa masikip na trapiko kung sila ay mayroong Pavement Condition Index na 70 o mas mataas pa.

Phase II ng BART Silicon Valley: 23.8%*



Inilalaan ng kategoryang ito ang pondo sa pagpapalano, engineering, konstruksyon, at mga gastos sa paghahatid ng BART Phase II, na siyang lilikha ng isang bagong pangrehiyong koneksyon ng riles sa pamamagitan ng pagpapahaba ng BART mula Berryessa Station sa San Jose hanggang sa Santa Clara na may mga istasyon ng Alum Rock/28th street, downtown ng San Jose, Diridon Station sa San Jose at Santa Clara.

*Naka-cap sa maximum na 25% ng Naipong Buwis ng Programa

Programang Bisikleta at Pedestriyan: 4.0%



Tumutulong ang kategoryang ito na pondohan ang prayoridad na mga proyekto ng bisikleta at pedestriyan na may kahalagahan sa buong county, gaya ng tinukoy ng mga lungsod, County, at VTA. Ipaprayuridad ng pondo ang mga proyekto na: magkokonekta sa mga paaralan, transit, at sentrong pinagtatrabahuhan; pupunan ang mga puwang sa kasalukuyang network ng mga nagbibisikleta at naglalakad; ligtas na matatawiran ang mga barikada para sa kakayahang kumilos; at ginagawang mas ligtas ang pagbibisikleta at paglalakad at mas kumbinyenteng paraan ng transportasyon para sa lahat ng residente ng county at sa mga bisita. Kasama rin dito ang mga programang pang-edukasyon tulad ng Safe Routes to School. Tinutukoy ang mga karapat-dapat na proyekto sa Kalakakip A ng 2016 Measure B. (Tingnan ang Apendise 11.1)

- *Programang Pagkakaloob sa Sub-category:: Edukasyon at Pagpapasigla*
 - Hinahayaan ng programang ito na mapondohan ng mga miyembrong ahensya ang mga proyekto at programa na magpapasigla sa paggamit ng bisikleta at paglalakad at/o magbibigay ng edukasyon patungkol sa mga paraang ito. Kabilang sa mga ito, ngunit hindi limitado sa, Safe Routes to School, mga awdit sa paglalakad, mga kaganapan sa mga open street, at mga kampanya sa kaligtasan ng mga nagbibisikleta/naglalakad. Ang mga pondo para sa programang ito ay ipinamamahagi sa bawat Miyembrong Ahensya sa pamamagitan ng pormula na nakabatay sa populasyon.
- *Programang Pagkakaloob sa Sub-category:: Mga Proyecktong Kapital*

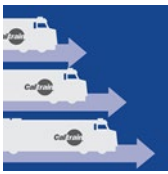
- Magbibigay ng mga pondo itong programang nakikipagsabayang pagkakaloob sa mga pinagkaloobang aplikante para sa aktibidad na aakay sa/kabilang na ang: Environmental Clearance; Disenyo; Right of Way; at Konstruksyon para sa mga proyekto para sa bisikleta at mga naglalakad na kasalukuyang tinukoy sa 2016 Measure B.
- *Programang Pagkakaloob sa Sub-kategorya: Mga Pag-aaral sa Pagpapalano*
 - Hahayaan ng competitive grant program na ito ang mga lungsod, County, at VTA na makapag-apply para sa mga pondo na magpapangyari sa kanila na makapag-advance sa mga pag-aaral sa pagpapalano na susuporta sa pagpapalano ng proyektong kapital para sa mga proyekto sa bisikleta at pedestriyan na may halaga sa buong county.

Grade Separation ng Caltrain: 11.1%



Tutulong ang kategoryang ito na pondohan ang mga proyektong grade separation sa kahabaan ng Caltrain corridor sa loob ng mga lungsod ng Sunnyvale, Mountain View, at Palo Alto, pinaghihiwalay ang mga landas ng Caltrain mula sa daanan upang makapaglaan ng higit pang kaligtasan sa mga nagmamaneho, nagbibisikleta, at mga naglalakad habang binabawasan din ang pagsikip sa mga interseksyon.

Pagpapabuti ng Kapasidad ng Caltrain Corridor: 5.0%



Tutulong ang kategoryang ito na pondohan ang pagpapasulong ng kapasidad ng pasilyo ng Caltrain at pararamihin ang serbisyo sa Santa Clara County upang mabawasan ang sikip sa highway, kabilang na ang: pagdami ng serbisyo sa Morgan Hill at Gilroy, mga pagpapasulong ng istasyon, mga pagsakay na pantay-lupa, mga extended na platform, at mga pagpapaganda ng serbisyo.

Mga Highway Interchange: 11.9%



Tutulong ang kategoryang ito na pondohan ang mga proyektong highway sa buong Santa Clara County upang magbigay ng: kaginhawahan sa kasikipan, mga koneksyon ng tawiran sa itaas ng kalsada, pagde-deploy ng makabagong teknolohiya sa pamamagitan ng Intelligent Transportation Systems (ITS). Tinutukoy ang mga karapat-dapat na proyekto sa Kalakap B ng 2016 Measure B. (Tingnan ang Apendise 11.1)

Mga Expressway sa County: 11.9%



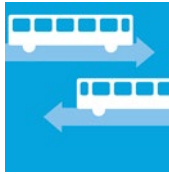
Tutulong ang kategoryang ito na pondohan ang Tier 1 na mga proyekto ng pagpapabuti sa Planong Expressway ng County upang mabawasan ang kasikipan, mapasulong ang pangkaligtasan at mapataas ang pagiging epektibo ng sistema ng expressway sa loob ng county. Tinutukoy ang mga karapat-dapat na proyekto sa Kalakap C ng 2016 Measure B. (Tingnan ang Apendise 11.1)

Route 85 Corridor ng Estado: 5.6%



Popondohan ng kategoryang ito ang transit at mga proyekto ng pagbabawas ng kasikipan sa SR 85 kabilang ang isang bagong daanan ng transit mula SR 87 sa San Jose patungo sa U.S. 101 sa Mountain View. Popondohan din nito ang pagbabawas ng ingay sa kahabaan ng SR 85 at maglalaan ng pondo upang pag-aralan ang mga alternatibong transportasyon na kinabibilangan ng, ngunit hindi limitado sa, Bus Rapid Transit na may imprastrukturang tulad ng mga istasyon at mga access ramp, Light Rail Transit, at iba pang mga teknolohiyang transportasyon sa hinaharap.

Mga Pagpapatakbo ng Transit: 7.9%



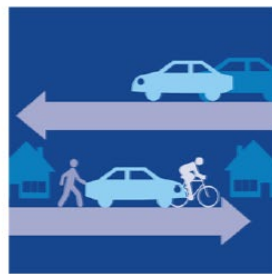
Ang tunguhin ng kategoryang ito ay paramihin ang mga sumasakay na pasahero, pasulungin ang katipiran, pahasayin ang mga serbisyo ng mobility para sa mga senior at indibidwal na may mga kapansanan, at gawing mas abot-kaya para sa mga mahihirap at kawawang mamamayan sa County. Dapat gamitin ang mga pondo upang panatilihin at palawakin ang dalas ng serbisyo ng mga pangunahing ruta ng bus, palawigin ang mga oras ng operasyon sa maagang-maaga, mga gabi, at weekend upang mapasulong ang mobility, ligtas na pag-access, at pagiging abot-kaya sa mga residente na umaasa sa serbisyo ng bus para sa mahahalagang pangangailangan sa transportasyon – lalo na para sa mahihina, hindi gaanong naseserbisyuhan, at mga mamamayang umaasa sa transit sa buong county. Ang mga sub-category para sa karapat-dapat na mga pagsisikap ng mga Pagpapatakbo ng Transit ay tinutukoy sa Kalakip D ng 2016 Measure B. (Tingnan ang Apendise 11.1)

- *Programang Pagkaloob sa Sub-category:: Madalas na Core Bus Network*
 - Direktang popondohan ng sub-category na ito ang pangunahing network ng bus ng VTA ng mga serbisyo na nagpapataas ng mga dalas ng serbisyo ng pangunahing ruta ng bus, at pagpapalawak o pagdaragdag ng serbisyo sa gabi, kalaliman ng gabi, at weekend.
- *Programang Pagkaloob sa Sub-category:: Mga Makabagong Modelo ng Serbisyo ng Transit*
 - Ang nakikipagsabayang grant program na ito ay naglalayong suportahan ang abot-kayang mga bagong makabagong modelo ng serbisyo ng transit upang matugunan ang mga koneksyon sa una/huling milya kabilang ang FLEX na uri ng serbisyo, dynamic na on-demand na subscription shuttle at pakikipagsosyo sa iba pang mga provider ng serbisyong demand-responsive na nagsisilbi sa mga mahihina, kulang sa serbisyo at umaasa sa transit na mga populasyon.
- *Programang Pagkaloob sa Sub-category:: Pagpapalawak ng Kakayahang Kumilos at Abot-kayang Pasahe*
 - Mga pondo upang palawakin ang mga mobility service at mga programang abot-kayang pasahe para sa mga pasaherong senior, may kapansanan, estudyante, at mababa ang kita.
- *Programang Pagkaloob sa Sub-category:: Pinahusay na mga Amenity*

- Mga pondo upang pagandahin ang mga amenity sa mga hintuan ng bus ng VTA upang mapataas ang kaligtasan, seguridad, at access, pati na ang tuloy-tuloy na pagmamamantini.

Dinidetalye ng Figure 5.2 ang mga sub-category ng mga kategoryang Lokal na mga Kalye at Kalsada, Bisikleta at Pedestriyan, at mga Pagpapatakbo ng Transit.

Program Sub-Categories



Local Streets & Roads



Sub-Categories

Pavement Rehabilitation

Congestion Relief

Allocation Types

Formula-Based

Competitive



Bicycle & Pedestrian

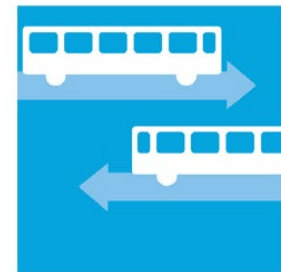


Sub-Categories

Education & Encouragement

Capital Projects

Planning Projects



Transit Operations



Sub-Categories

Innovative Transit Service Models

Enhance Core Network

Expand Mobility & Affordable Fares

Improve Amenities

Mga Sub-Category ng Programa

Lokal na mga Kalye at Kalsada

Mga Sub-Category:

Rehabilitasyon ng Aspalto

Pagbabawas sa dami ng Trapiko

Bisikleta at Pedestriyan

Mga Sub-Category:

Edukasyon at Pagpapasigla

Mga Kapital na Proyekto

Mga Pagpapalano ng Proyekto

Mga Pagpapatakbo ng Transit

Mga Sub-Category:

Mga Makabagong Modelo ng Serbisyo ng Transit

Pagpapaganda ng Core Network

Pagpapalawak ng Kakayahang Kumilos at Abot-kayang Pasahe

Pinahusay na mga Amenity

Mga Uri ng Alokasyon:
Nakabatay sa Formula
Nakikipagkumpitensiya

Figure 5.2 – mga sub-category at mga uri ng pamamahagi ng Programang 2016 Measure B.

6. Mga Alokasyon at Paggastos para sa FY 2022

Sinasaklaw ng budget ng VTA ang dalawang fiscal year. Ipinapakita sa baba ang aprubadong budget para sa FY 2022 at FY 2023 – ang ilang kategorya ng programa at sub-category ay mayroong mga budget na sumasaklaw sa dalawang fiscal year habang ang iba naman ay may budget na kada isang fiscal year. Ang mga budget na iyon na sumasaklaw sa dalawang fiscal year ay available sa pasimula ng unang fiscal year sa Pandalawahang-Taong Badyet. Tulad ng capital budget, ang paglalaan para sa kategorya ng programa ay hindi napapaso sa katapusan ng fiscal year at magpapatuloy hanggang sa makumpleto ang Programang 2016 Measure B.

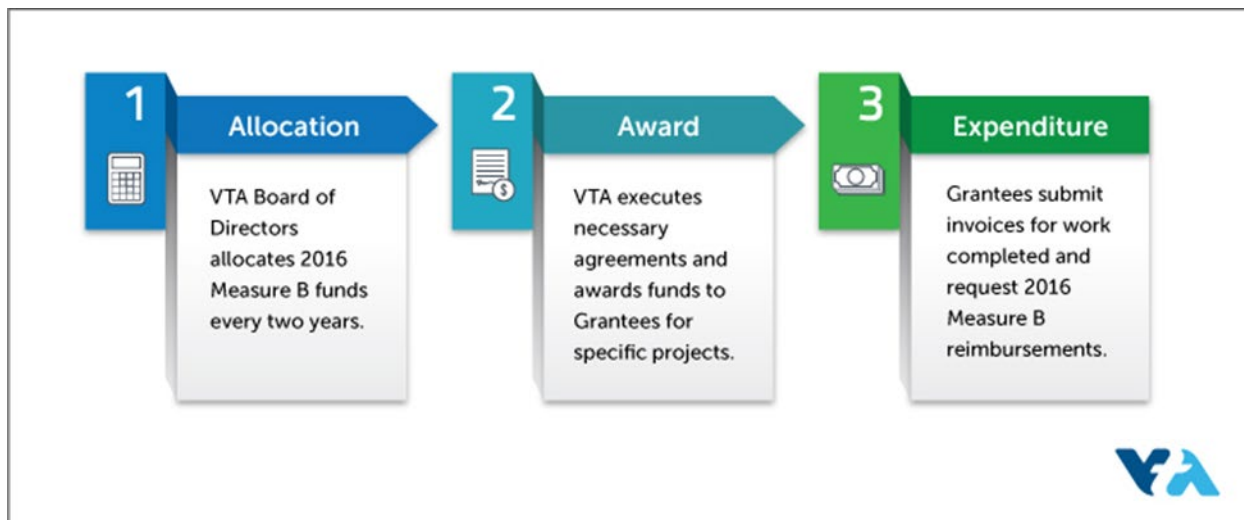
Ang pamamahagi ay aprubado ng Lupon ng VTA na halaga sa mga pondo ng 2016 Measure B na available para sa tinukoy na proyekto o programa. Ang budget at mga pamamahagi ng Programang 2016 Measure B ay aprubado ng Lupon ng mga Direktor ng VTA na may aprubal ng Pandalawahang-Taong Badyet ng VTA. Tulad ng inilarawan sa itaas, hindi napapaso ang mga pamamahagi sa kategorya ng programa sa katapusan ng fiscal year, sa halip ay ililipat sa kasunod na taon ang hindi nagastos na halaga at available para magamit sa fiscal year sa hinaharap.

Ang taunang mga pamamahagi ng budget para sa tatlong kategorya ng programa na nakabatay sa Pormula ay kukwentahin sa dalawang hakbang: 1) imu-multiply ang kanilang ratio na itinatag sa balota sa inaasahang Makokolektang Buwis ng Programa para sa taon ng pananalapi ng iyon; at 2) ire-reconcile ang mga naunang pamamahagi, na nakabatay sa tinatayang Makokolektang Buwis ng Programa, na may aktuwal na koleksyong natanggap (tinutukoy bilang “true-up process”). Nagaganap ang tinatawag na true-up process tuwing siklo ng Pandalawahang-Taong Badyet, at ang resulta ng true-up process ay isinasama sa unang taon ng Pandalawahang-Taong Badyet.

Ang unang true-up process para sa fiscal year ng 2018 hanggang 2020 ay kinuwenta at ini-apply sa FY 2020 sa panahon ng FY 2022/FY 2023 Pandalawahang-Taong Badyet na siklo.

Ang paggastos ay ang reimbursement ng VTA sa mga pondo ng 2016 Measure B sa pagkakalooban (hal., lungsod, County, o Caltrain).

6.1 Alokasyon sa Proseso ng Paggastos



1. Pamamahagi
Namamahagi ang Lupon ng mga Direktor ng VTA ng mga pondo ng 2016 Measure B tuwing ikalawang taon.
2. Gantimpala
Nagsasagawa ang VTA ng mga kinakailangang kasunduan at pagbibigay ng mga pondo sa mga Grantee para sa mga espesipikong proyekto.
3. Paggastos
nagsusumite ng mga invoice ang mga Grantee para sa mga trabahong natapos at hihiling ng reimbursement sa 2016 Measure B.

Figure 6.1 – pamamahagi sa proseso ng paggastos ng 2016 Measure B.

Inilalarawan ng Figure 7.1 ang pangkalahatang tatlong hakbang na proseso ng distribusyon ng mga pondo ng 2016 Measure B, mula sa pamamahagi hanggang sa paggastos. Nagsisimula ang proseso sa pag-apruba ng Lupon ng mga Direktor ng VTA ng mga pamamahagi sa kategorya ng programa – ginagawa ang bahaging ito ng proseso tuwing biennial, o kada dalawang taon, kasabay ng budget cycle ng VTA. Ang mga programang nakabatay sa Dalawang Pormula, Lokal na mga Kalye at Kalsada at Bisikleta at Pedestriyan na Edukasyon at Pagpapasigla, ay magkakaroon ng mga pamamahagi na higit pang hahati-hatiin sa 15 lungsod at County. Halimbawa, ang pamamahagi sa kategorya ng programa na Lokal na mga Kalye at Kalsada ay ipinamahagi sa bawat hurisdiksyon gamit ang pormula na nakabatay sa populasyon at sa nakabatay sa County sa milyahe ng kalsada at expressway.

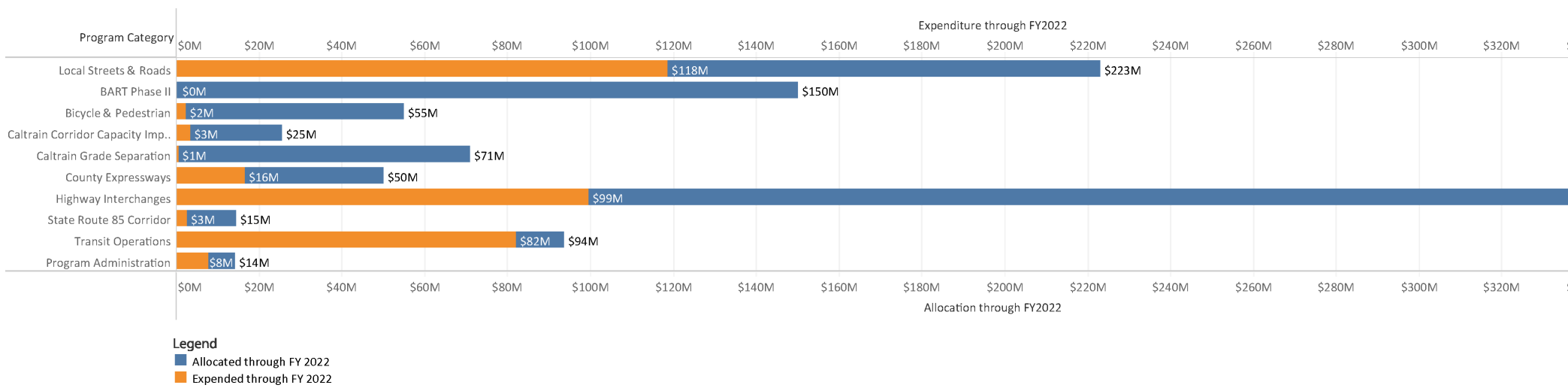
Kasunod ng pamamahagi ng mga pondo ng 2016 Measure B, dapat ibigay ang mga kasunduan sa pagpopono sa mga pagkakalooban upang ma-access nila ang mga pondo. Ang mga pagkakalooban ay mga ahensya na makakatanggap ng mga pondo ng 2016 Measure B para sa mga proyekto. Kabilang sa mga ito ang 15 lungsod sa Santa Clara County, County ng Santa Clara, Caltrain, at VTA. Pagkatapos ng matagumpay na pagpapatupad ng mga kasunduan, maaari nang pasimulan ng mga pagkakalooban ang pagpapasa ng invoice sa VTA para sa mga natapos na mga proyekto ng 2016 Measure B – pagkatapos ay ire-reimburse ng VTA ang Napagkalooban para sa mga karapat-dapat na mga gastos, na nagresulta ng paggastos.

6.2 Alokasyon at Paggastos ayon sa Kategoriya ng Programa

Kabuuang mga Pamamahagi sa Programa at mga Paggastos sa buong FY 2022	
Kabuuang Pamamahagi sa Programa sa buong FY 2022	\$1,147,810,000
Kabuuang Pamamahagi sa Programa sa buong FY 2022	-\$332,891,569
Natitira	\$814,918,431

Ipinapakita ng Figure 6.2 sa ibaba ang pamamahagi at paggastos sa buong FY 2022 para sa bawat isa sa siyam na kategoriya ng programa.

2016 Measure B Expenditure through FY2022 by Program Category



Paggastos ng 2016 Measure B sa Fiscal Year (FY) 2022 ayon sa Kategoriya ng Programa

Legend

- Ibinahagi sa buong FY 2022
- Ginastos sa buong FY 2022

Administrasyon ng Programa

Figure 6.2 – mga pamamahagi at paggastos ng 2016 Measure B sa FY 2022 ayon sa kategoriya ng programa.

7. 10-Taong Programa at mga Pamantayan sa Pandalawahang-Taong Badyet

Sa pagpupulong ng Lupon ng VTA noong Abril 2021, inaprubahan ng Lupon ang 10-taong Programa ng Programang 2016 Measure B at mga Pamantayan sa Pandalawahang-Taong Badyet. Kapit ang mga Pamantayan sa lahat ng kategorya ng programa ng 2016 Measure B at ito ang gumagabay sa pagpapaunlad ng Pandalawahang-Taong Badyet at 10-taong Programa.

Ang ginamit na 10-taong Programa at mga Pamantayan sa Pandalawahang-Taong Badyet ay ang mga sumusunod:

- Pagsunod sa wika ng ballot measure (kabilang na ang anumang aprubadong amyenda alinsunod sa ballot language).
- Mamuhunan sa lahat ng siyam na kategorya ng programa sa buong yugto ng 10-taon, hangga't available ang pondo sa kategorya ng programa, habang nauunawaan na posibleng walang pamamahagi sa lahat ng kategorya taon-taon.
- I-apply ang mga ballot-establish ratio sa mga programang nakabatay sa Pormula sa taunang batayan.
- I-apply ang batayan sa seleksyon ng pagiging handa ng proyektong aprubado ng Lupon sa mga programang nakabatay sa Pangangailanga/Kapasidad para maisama ang mga proyekto sa 10-taong Programa at Pandalawahang-Taong Badyet, at i-apply ang espesipikong proseso ng pagsaprayoridad ng proyekto para sa bawat programa kaayon ng 25% cap ng Nakokolektang Buwis ng Programa sa BART Phase II na kategorya ng programa at sa lahat ng ratio na angkop sa bawat kategorya.
- Gamitin ang mga financial tools, sumasailalim sa pag-apruba ng Lupon ng mga Direktor ng VTA, upang gawing available ang pondo kapag handa na ang mga proyekto, sumasailalim sa available na kapasidad sa pananalapi.
- Malinaw at transparent na isinasaalang-alang ang mga oportunidad mula sa mga nabibigay ng pondo sa labas, sumasailalim sa mga limitasyon ng iba pang mga pamantayan.

Tingnan ang Apendise 11.4 para sa buong Pamantayan.

Ang 10-taong Programa ay isang tool sa pagpapalano na nagsasaalang-alang sa mga pangangailangan ng programa at mga proyekto sa 10-taong yugto ng panahon. Inaprubahan ng Lupon ng mga Direktor ng VTA ang unang 10-taong Programang 2016 Measure B (FY 2022 hanggang FY 2031) sa kanilang mga pagpupulong noong Agosto at Disyembre 2021. Matatagpuan sa Apendise 11.5 ang 10-taong Programa (FY 2022 hanggang FY 2031).

7.1 Batayan sa Pagiging Handa ng Proyekto at Mga Pamamaraan sa Pagsasaprayoridad

Kasunod ng pag-apruba ng mga Pamantayan, inaprubahan ng Lupon ng mga Direktor ang Batayan sa Pagiging Handa ng Proyekto para sa mga kategorya ng programa na nakabatay sa Pangangailangan/Kapasidad sa kanilang pagpupulong noong Mayo 2021. Ang anim na

proyekto sa kategorya ng programa na nakabatay sa Pangangailangan/Kapasidad ay dapat makatugon sa mga sumusunod na tatlong batayan sa Pagiging Handa ng Proyekto upang maisama sa alinman sa Pandalawahang-Taong Badyet o 10-taong Programa:

- 1) Katayuan ng paghahatid ng proyekto:
Ibabatay ang mga pamamahagi sa mga proyekto sa 10-taong Programa sa mga yugto ng paghahatid ng proyekto at pagkumpleto ng bawat yugto. Dapat makumpleto ang mga proyekto bago ang yugto ng paghahatid bilang paunang kinakailangan para sa pamamahagi ng mga pondo sa Pandalawahang-Taong Badyet para sa sa susunod na yugto.
- 2) Katayuan ng pagpopondo:
Ang proyekto ay dapat mayroong mga hindi 2016 Measure B na pondo na natukoy para isama sa 10-taong Programa at tiyakin na ito ay nakaseguro para sa pamamahagi ng Pandalawahang-Taong Badyet.
- 3) Katuwang na ahensya/suporta ng komunidad:
Dapat na tinukoy ang mga katuwang na ahensya para maisama sa 10-taong Programa. Kailangang maipakita ang suporta ng komunidad, ahensyang nagpapahintulot, at mga katuwang na ahensya para sa pamamahagi ng Pandalawahang-Taong Badyet.

Kapag ang mga kandidatong proyekto ay umuusad pasulong at natutugunan ang lahat ng tatlong batayan ng Kahandaan ng Proyekto, ang isponsor ng proyekto ay maghahain ng kahilingan sa Opisina ng Programang 2016 Measure B para isama ito sa Pandalawahang-Taong Badyet at/o 10-taong Programa.

Inaprubahan din ng Lupon ng mga Direktor ang mga sistema ng pamamaraan sa pagbibigay-prioridad para sa mga kategorya ng programa na batay sa Pangangailangan/Kapasidad. Lima sa anim na kategorya ng programa na batay sa Pangangailangan/Kakayahan ay mayroong umiiral na proseso sa pagbibigay-prioridad, alinman sa isang solong isponsor ng proyekto (BART Phase II, Caltrain Corridor Capacity, at SR 85 Corridor) o isang nakahandang proseso ng pagbibigay-prioridad na upang piliin ang mga proyekto (Caltrain Grade Separations at County Expressways). Ang mga proseso para sa County Expressways, SR 85 Corridor, at mga programa ng Caltrain ay malinaw na kasama sa mga gabay na inaprubahan ng Lupon ng mga Direktor ng VTA para sa mga programa na ito noong 2017. Inaprubahan ng Lupon ng mga Direktor ng VTA ang sistema ng pamamaraan sa pagbibigay-prioridad para sa ikaanim na kategorya ng programa - mga Highway Interchange noong Agosto 2021, ang simula ng FY 2022. Ang mga inaprubahang batayan sa pagiging handa ng proyekto at mga sistema ng pamamaraan sa pagbibigay-prioridad ay matatagpuan sa Apindise 11.4.

8. Mga Pamamaraan sa Pangangasiwa ng Programa

Patuloy na pinapaunlad ang pormal na mga pamamaraan sa pamamahala ng programa upang itatag ang papel at responsibilidad ng VTA sa mga proyekto at programa sa loob ng

Programang 2016 Measure B. Ipapakita ng Figure 8.1 kung paano tinutukoy ng Opisina ng Programa ang antas ng pangangasiwa na kailangan para sa isang partikular na proyekto pati na rin ang mga gawain ng VTA sa pamamahala upang tiyakin na wastong na naihatid ang proyekto at pagsunod sa mga patakaran.

Karaniwang kasama sa mga tungkulin ng VTA sa pangangasiwa ang pagsusuri at pag-apruba ng kinakailangang dokumento tulad ng mga checklist ng Complete Streets, programa ng mga proyekto, mga plano sa pamamahala ng proyekto, at mga ulat ng pagprogreso. Ang mga invoice na isinumite ng mga isponsor ng proyekto ay masinsinan ding sinusuri. Ang opisina ng Programa ay nagpapakita at naglalathala rin ng mga buwanang pag-update sa Programang 2016 Measure B sa mga komite ng VTA - nagbibigay ng pagkakataon sa mga tauhan ng VTA na sagutin ang anumang mga tanong tungkol sa Programa at ang pogrerso nito.

Ipapakita ng Figure 8.1 sa ibaba ang pangkalahatang uri ng proyekto at mga kinakailangan para sa bawat antas ng pangangasiwa.

9. Mga Tampok sa Kategorya ng Programa

Inilalarawan ng Figure 9.1 ang mga tampok na aktibidad ng programa mula Hulyo 1, 2021, hanggang Hunyo 31, 2022.

2016 Measure B Program Oversight Requirements

Project Cost or Complexity	HIGH	MEDIUM	LOW	Programmatic Categories
Project Type	<ul style="list-style-type: none"> Projects costing more than \$100M <u>and</u> with \$10M or more in 2016 Measure B funding; or Projects with significant complexity, as determined by VTA staff. 	<ul style="list-style-type: none"> Projects costing between \$10M and \$100M; and/or Projects with \$10M or more in 2016 Measure B funding; and/or Projects with medium complexity, as determined by VTA staff. 	<ul style="list-style-type: none"> Projects costing less than \$10M; or Projects with less than \$10M in 2016 Measure B funding. 	<ul style="list-style-type: none"> Local Streets & Roads Pavement program Bicycle & Pedestrian Education & Encouragement program
Executed Agreement*	Required per phase	Required per phase	Required per phase	Only Master Funding Agreement required
Complete Streets Checklist	Required per phase	Required per phase	Required per phase	Required annually
Project Management Plan	Must be developed with VTA and include: Staffing Plan, Schedule, Contracting Plan, and Risk Assessments	Must include: Staffing Plan, Schedule, Contracting Plan, and Risk Assessments	Must include: Staffing Plan, Schedule, Contracting Plan, and Risk Assessments	N/A
Funding Plan	Required	Required	Required	N/A
Project Team Meetings	Monthly	Quarterly, at minimum	Semi-annually, at minimum	Semi-annually, at minimum
Written Progress Reports	Quarterly	Quarterly	Quarterly	Annually
Invoice Submittals	Monthly	Quarterly, at minimum	Semi-annually, at minimum	Annually, at minimum
Annual Program of Projects	N/A	N/A	N/A	Required
Present at VTA Committees as Needs	Yes	Yes	Yes	N/A

*As required. VTA-led projects do not need to have executed agreements but must meet requirements for funds to be released.

Exceptions from MEDIUM and HIGH categories include but are not limited to:

- BART Phase II, which already has an independent oversight program with FTA; Projects that are currently at the final design or construction stages; and Large pavement management/road rehabilitation programs.

Figure 8.1 – Tsart ng Kinakailangan sa Pangangasiwa sa Iminungkahing Programang 2016 Measure B Mga Kinakailangan sa Pangangasiwa ng Programang 2016 Measure B

Gastos sa Proyekto o Suliranin	Mataas	Katamtaman	Mababa	Mga Kategoryang Programmatic
Uri ng Proyekto	<ul style="list-style-type: none"> • Mga gastos sa proyekto na mahigit sa \$100M at may \$10M o higit pa sa pondo ng 2016 Measure B; o • Mga proyekto na napakakumplikado, ayon sa tinukoy ng kawani ng VTA 	<ul style="list-style-type: none"> • Magagastos sa mga proyekto na nasa pagitan ng \$10M at \$100M, at/o • Mga proyekto na may mahigit sa \$10M o higit pa sa pondo ng 2016 Measure B; at/o • Mga proyekto na may katamtamang pagkakumplikado, ayon sa tinukoy ng kawani ng VTA 	<ul style="list-style-type: none"> • Gastos sa mga proyekto na wala pang \$10M o • Mga proyekto na wala pang \$10M sa pondo ng 2016 Measure B; 	<ul style="list-style-type: none"> • Programang pagsesemento ng Lokal na mga Kalye at Kalsada • Programang Pagpapapasigla sa Pagbibisikleta at Paglalakad
Naisakatuparang Kasunduan*	Kailangan kada yugto	Kailangan kada yugto	Kailangan kada yugto	Master Funding Agreement lamang ang kailangan
Checklist ng Complete Streets	Kailangan kada yugto	Kailangan kada yugto	Kailangan kada yugto	Kailangan taon-taon
Plano sa Pamamahala ng Proyekto	Dapat na i-develop kasama ng VTA at kabilang ang:	Dapat kasama ang: Plano sa pagkuha ng Kawani, Plano sa	Dapat kasama ang: Plano sa pagkuha ng Kawani, Plano sa	N/A

	Plano sa pagkuha ng Kawani, Plano sa Pagkontrata at mga Pag-assess sa risk	Pagkontrata at mga Pag-assess sa risk	Pagkontrata at mga Pag-assess sa risk	
Plano sa Pagpondo	Kailangan	Kailangan	Kailangan	N/A
Mga Pagpupulong ng Project Team	Buwan	Sangkapat ng Taon, sa minimum	Dalawang beses sa isang taon, sa minimum	Dalawang beses sa isang taon, sa minimum
Mga Ulat ng Nakasulat na Progress	Sangkapat ng Taon	Sangkapat ng Taon	Sangkapat ng Taon	Taon-taon
Pagsusumite ng Invoice	Buwanan	Sangkapat ng Taon, sa minimum	Dalawang beses sa isang taon, sa minimum	Taon-taon, sa minimum
Taunang Programa ng mga Proyekto	N/A	N/A	N/A	Kailangan
Presente sa mga Komite ng VTA kung kailangan	Oo	Oo	Oo	N/A

*Kapag kinakailangan. Ang mga proyektong pinangungunahan ng VTA ay hindi nangangailangan na may mga naisakatuparang kasunduan ngunit dapat na nakakatugon sa mga kinakailangan para mailabas ang pondo.

Kabilang sa mga eksepsyon mula sa kategoryang KATAMTAMAN at MATAAS ngunit hindi limitado sa: BART Phase II na mayroon nang independyenteng programa ng pangangasiwa sa FTA: Mga proyektong kasalukuyang nasa pinal na yugto ng disenyo o konstruksyon; at pamamahala ng malaking pagsesemento/mga programang rehabilitasyon ng kalsada.

- Pangkalahatang Programang 2016 Measure B
 - Inilabas ang [Programang 2016 Measure B manual](#).
 - Inilabas ang FY 2017 – FY 2019, FY 2020, FY 2021 Taunang Ulat ng Programa.
 - Patuloy ang mga update sa 2016 Measure B transparency website at sa page ng VTA.org.
 - Inaprubahan ng Lupon ng VTA ang FY 2022 hanggang FY 2031 10-taong Programa.
 - Sinimulang i-update ang mga gabay sa Kategoriya ng Programa.
 - Natanggap at tinanggap ng 2016 MBCOC ang Pagsusuri ng Pagganap ng Programa para sa FY 2021 sa pagpupulong noong Marso 2022.
- Lokal na mga Kalye at Kalsada
 - Natanggap at sinuri ang kinakailangang taunang dokumento mula sa mga Miyembrong Ahensya.
- BART Phase II
 - Walang aktibidad ang 2016 Measure B.
- Bisikleta at Pedestriyan
 - Mga Proyektong Kapital:
 - Naisakatuparan ang tatlong kasunduan sa proyekto kasama ng mga Miyembrong Ahensya para sa siklo ng pagpopondo para sa FY 2021 hanggang FY 2022.
 - Mga Pag-aaral sa Pagpapalano:
 - Nagsimulang magtrabaho ang mga tauhan sa pag-update ng mga batayan ng Competitive Grant program ng Pag-aaral sa Pagpapalano.
 - Edukasyon/Pagpapasigla:
 - Natanggap ang FY 2022 na mga Programa ng Proyekto.
 - Nagpresenta ng buod ng mga aktibidad sa FY 2021 sa mga komite. Para sa Buod ng mga Aktibidad sa Edukasyon/Pagpapasigla sa FY 2021, tingnan ang item ng agenda 6.7 sa Board packet na nakalink [dito](#).
- Grade Separation ng Caltrain
 - Pinangasiwaan ang mga quarterly coordination na mga pagpupulong kasama ang VTA, mga lungsod, at Caltrain upang talakayin ang katayuan ng mga proyekto at ibahagi ang pangkalahatang impormasyon sa programa.
 - Napili ang konsultant para sa proyektong Mountain View Transit Center Grade Separation.
 - Nagsimulang bumuo ng kasunduan sa pondo para sa proyektong Rengstorff Grade Separation.
- Pagpapabuti ng Kapasidad ng Caltrain Corridor
 - Naisakatuparan ang kasunduan sa Caltrain para sa mga serbisyong Teknikal na Suporta sa Diridon Station.
- Mga Highway Interchange
 - Inaprubahan ng Lupon ng VTA ang nakaprioridad na listahan ng proyekto, na nagbibigay ng higit sa \$196 milyon sa 12 proyekto.

- Inirekumenda ng mga komite ang mga pre-screening criteria para sa programa ng Pagbabawas ng Ingay para sa pag-apruba ng Lupon.
- Mga Expressway sa County
 - Ang proyektong Foothill Expressway Auxiliary Lanes sa pagitan ng El Monte at San Antonio ay natapos na.
 - Ang proyektong Pagpapabuti sa Interseksyon ng Almaden Expressway at Camden Ave: natapos na ang pangwakas na disenyo.
 - Ang proyektong Pagpapabuti sa Interseksyon ng Oregon Page Mill sa pagitan ng Porter at Hansen: natapos na ang microsurfacing at striping.
- Route 85 Corridor ng Estado
 - Sinimulan ang Phase II ng SR 85 Noise Reduction sa yugtong Pag-apruba ng Proyekto/Dokumento sa Kapaligiran.
- Mga Pagpapatakbo ng Transit
 - Pagpapalawak ng Kakayahang Kumilos at Abot-kayang Pasahe:
 - 13,520 ang naibenta noong FY 2022.
 - Mga Makabagong Modelo ng Serbisyo ng Transit:
 - Inilunsad ng Santa Clara County ang programang RYDE, kabilang ang pagpapalawak ng serbisyo mula sa kasalukuyang lugar ng serbisyo.
 - Pinalawak ng Mountain View ang mga oras ng serbisyo para sa Community Shuttle service.
 - Naisakatuparan ang mga kasunduan sa pagpopondo para sa natitirang tatlong proyektong nabigyan ng award: On-demand na serbisyo sa Milpitas, on-demand na serbisyo sa Morgan Hill, on-demand na serbisyo ng transit sa Palo Alto.

Figure 9.1 – Mga mga tampok sa FY 2022 ng Programang 2016 Measure B.

10. Glosari

Narito ang mga salitang madalas na ginagamit sa ulat na ito at kaugnay na dokumentasyon ng 2016 Measure B.

Ang **pamamahagi** ay aprubado ng Lupon ng VTA na halaga sa mga pondo ng 2016 Measure B na available para sa tinukoy na proyekto o programa.

Ang award ay nagpapakita na ang VTA at ang isang grantee ay nagkasunduan upang pondohan ang isang kwalipikadong proyekto.

Ang paggastos ay ang pag-reimburse ng VTA sa isang grantee (hal., sa isang lungsod, County, o Caltrain)

Ang **Fiscal Year** ay tumutukoy sa 12-buwang yugto ng accounting na nagsisimula sa Hulyo 1 at nagtatapos sa Hunyo 30. Ang Fiscal Year ay madalas na pinapaikli bilang FY, at ang taon na tinutukoy ay ang katapusan ng nasabing panahon. Halimbawa, sinasaklaw ng FY 2021 ang mula Hulyo 1, 2020, hanggang Hunyo 30, 2021.

Ang Grantees ay mga ahensya na makakatanggap ng mga pondo ng 2016 Measure B para sa mga proyekto. Kabilang sa mga grantee ang 15 lungsod sa loob ng lalawigan, Santa Clara County, Caltrain, at ang VTA.

Ang Miyembrong Ahensya ay isang lokal na hurisdiksyon na pumipirma sa Joint Powers Agreement ng Santa Clara County Congestion Management Agency. Kasama dito ang lahat ng mga lungsod sa loob ng county, at ang Santa Clara County.

Ang ballot language ng 2016 Measure B ay tumukoy sa siyam na Kategoriya ng Programa, na may nakatalagang pamamahagi para sa bawat isa: Lokal na mga Kalye at Kalsada, BART Silicon Valley Phase II, Bisikleta at Pedistriyan, Grade Separation ng Caltrain, Mga Pagpapabuti ng Kapasidad ng Caltrain, Mga Highway Interchange, Mga County Expressway, State Route 85 Corridor, a Mga Operasyong Transit.

Ang Program Tax Revenues ay mga buwis na natanggap sa loob ng 30-taong panahon ng buhay ng buwis, kasama ang anumang interes o iba pang kita mula dito, bawas ang anumang pondong kinakailangan para sa administrasyon at pangangasiwa, tulad ng mga gastos sa pagkakaloob ng administrasyon at pamamahala ng pananalapi. Ang nakolektang Kita (Revenue) ay ang netong resibo ng nokelektang buwis ng benta mula sa 2016 Measure B , na hindi kasama ang mga naipong interes.

11. Apendise

2016 Measure B FY 2022 Taunang Ulat

Apendise

Apendise 11.1 –2016 Measure B Ballot Language
(tingnan ang kasunod na pahina)

Apendise 11.1 –2016 Measure B Citizens’ Oversight Committee

Binigyang-kahulugan ang 2016 Measure B Citizens’ Oversight Committee bilang “independyenteng lupon na kumukuha ng awtoridad mula sa ballot measure”. Ang misyon ng komite ay upang mag-validate at mag-ulat sa kung nagagastos ba ang mga pondo ng Measure B sa paraang kaayon ng balota. Ang haba ng panahon ng Committee ay magpapapaaninag sa termino ng mga buwis ng benta (Abril 2017 – Marso 2047). Sa pagpupulong nito noong Septyembre 2017, hinirang ng Lupon ng mga Direktor ng VTA ang pitong indibidwal upang maglingkod sa 2016 Measure B Citizens’ Oversight Committee. Makikita ang mga membership, mga pagpupulong/iskedyul, at higit pang impormasyon [dito](#). Ipinapakita ng mga sumusunod na dokumento ang pag-apruba ng Lupon ng VTA sa proseso ng paghirang para sa 2016 Measure B Citizens’ Oversight Committee.

Apendise 11.3 – Mga Gabay sa Kategorya ng Programa ng 2016 Measure B

Pag-apruba ng Lupon ng mga Direktor

Inaprubahan ng Lupon ng mga Direktor ng VTA ang Mga Gabay sa Kategorya ng Programa ng 2016 Measure B para sa lahat ng siyam na programa sa kanilang mga pagpupulong noong ika-5 ng Oktubre at Nobyembre 2, 2017 – nagsimula pa ang proseso ng pagpapaunlad noong Enero 2017.

Mga Uri ng Kategorya ng Programa at Mga Pamamahagi sa Sub-Category

Tinutukoy din sa mga gabay na ito ang uri ng programa para sa bawat siyam na programa (nakabatay sa pormula, proyekto o pagiging nakikipagsabayan) at nagtatakda ng mga gabay at mga distribusyon para sa mga sub-category ng Programa para sa pag-apruba ng Lupon ng mga Direktor. Halimbawa, para sa Kategorya ng Programa sa Bisikleta at Pedestriyan, inilalarawan ang mga sub-category kasama ng distribusyon ng pondo – Edukasyon at Pagpapasigla ay maximum 15%, Pagpaplano ng mga Proyekto ay maximum 5%, at Kapital ng mga Proyekto ay minimum 80%.

(Tingnan ang kasunod na pahina para sa dokumentong Mga Gabay sa Kategorya ng Programa 2016 Measure B)

Apendise 11.4 – Mga Pamamaraan sa Batayan at Pagsasaprayoridad sa Pagiging Handa ng
Proyekto ng 2016 Measure B

(tingnan ang kasunod na pahina)

Apendise 11.5 – Mga Pamamahagi ng Programa ayon sa Kategoriya ng Programang 2016 Measure B

Mga Lokal na Kalye at Kalsada - \$223M kabuuan

Miyembrong Ahensya	Nakaraang mga Pamamahagi	Pamamahagi sa FY 2022	Kabuuang Pamamahagi sa buong FY 2022
Campbell	\$3,384,783.62	\$1,021,535.42	\$4,406,319.04
Cupertino	\$4,763,361.74	\$1,442,688.50	\$6,206,051.24
Gilroy	\$4,329,600.38	\$1,392,095.04	\$5,721,695.42
Los Altos	\$2,434,711.89	\$750,416.43	\$3,185,128.32
Los Altos Hills	\$680,650.52	\$206,358.37	\$887,008.89
Los Gatos	\$2,447,326.62	\$758,434.65	\$3,205,761.27
Milpitas	\$5,916,602.49	\$1,860,988.48	\$7,777,590.97
Monte Sereno	\$287,247.20	\$88,643.10	\$375,890.30
Morgan Hill	\$3,474,480.86	\$1,165,199.22	\$4,639,680.08
Mountain View	\$6,356,418.06	\$2,036,872.71	\$8,393,290.77
Palo Alto	\$5,421,499.73	\$1,664,074.88	\$7,085,574.61
San Jose	\$81,935,671.19	\$25,328,264.02	\$107,263,935.21
Santa Clara	\$9,921,750.07	\$3,215,796.36	\$13,137,546.43
Saratoga	\$2,475,217.71	\$751,301.88	\$3,226,519.59
Sunnyvale	\$12,068,048.20	\$3,783,491	\$15,851,539.14
Santa Clara County	\$24,102,627.76	\$7,493,840.00	\$31,596,467.76
Kabuuan	\$170,000,000	\$52,960,000	\$222,960,000

BART Phase II - \$150M kabuuan

Nakaraang mga Pamamahagi	\$150M
Pamamahagi sa FY 2022	\$0
Kabuuan	\$150M

Bisikleta at Pedestriyan - \$55M kabuuan

Sub-category ng Edukasyon at Pangpasigla

Miyembrong Ahensya	Nakaraang Mga Pamamahagi	FY 2022 Pamamahagi	Kabuuang Pamamahagi sa buong FY 2022
Campbell	\$123,485.67	\$45,505.19	\$168,990.86
Cupertino	\$154,982.63	\$60,143.08	\$215,125.71
Gilroy	\$148,347.54	\$58,384.62	\$206,732.16
Los Altos	\$100,861.46	\$36,081.99	\$136,943.45
Los Altos Hills	\$40,852.51	\$10,000.00	\$50,852.51
Los Gatos	\$100,729.30	\$36,360.68	\$137,089.98
Milpitas	\$180,142.64	\$74,681.80	\$254,823.44
Monte Sereno	\$40,366.20	\$10,000.00	\$50,366.20
Morgan Hill	\$127,350.97	\$50,498.47	\$177,849.44
Mountain View	\$196,074.71	\$80,795.95	\$276,869.66
Palo Alto	\$173,947.70	\$67,837.74	\$241,785.44
San Jose	\$2,070,303.40	\$890,326.65	\$2,960,630.05
Santa Clara	\$286,414.04	\$121,770.44	\$408,184.48
Saratoga	\$100,008.16	\$36,112.77	\$136,120.93
Sunnyvale	\$336,277.73	\$141,501.62	\$477,779.35
Countywide/VTA	\$1,000,000.00	\$250,000.00	\$1,250,000.00
Kabuuan	\$5,180,144	\$1,970,000.00	\$7,150,144

Sub-category ng mga Proyekto ng Kapital

Nakaraang mga Pamamahagi	\$26.66M
Pamamahagi sa FY 2022	\$18.45M

Kabuuan	\$45.11M
---------	----------

Sub-category ng Pag-aaral sa Pagpaplano

Nakaraang mga Pamamahagi	\$1.66M
Pamamahagi sa FY 2022	\$1.16M
Kabuuan	\$2.82M

Grade Separation ng Caltrain - \$71M kabuuan

Nakaraang mga Pamamahagi	\$38M
Pamamahagi sa FY 2022	\$33M
Kabuuan	\$71M

Pagpapabuti ng Kapasidad ng Pasilyo ng Caltrain - \$25M kabuuan

Nakaraang mga Pamamahagi	\$13.10M
Pamamahagi sa FY 2022	\$12.34M
Kabuuan	\$25.44M

Mga Highway Interchange- \$365M kabuuan

Proyekto	Nakaraang mga Pamamahagi	Pamamahagi sa FY 2022	Kabuuang Pamamahagi sa buong FY 2022
SR 17 Southbound/Hamilton Ave. Pagpapalapad ng Rampang Palabas	\$1M	\$0	\$1M
Pansamantalang Mga Pagpapabuti ng SR17/San Tomas Expressway	\$1M	\$0	\$1M

Hwy. Sistema ng mga Pagpapatakbo ng Transportasyon/Inisyatibo sa Performance ng Freeway Phase 1 at 2	\$3M	\$0	\$3M
Programang Pagbabawas ng Ingay (Pambuong county)	\$4M	\$0	\$4M
Mga Pagpapabuti ng I-280/Wolfe Rd. Interchange	\$7.5M	\$85.2M	\$92.7M
I-280 Pahilaga: Ikalawang daan labasan patungong Foothill Expressway	\$4.8M	\$0.7M	\$5.5M
Bawasan and Trapiko sa Highway 17 Corridor kabilang ang SR 17/SR 9 interchange	\$5.4M	\$7.80M	\$13.20M
US 101/SR 25 Interchange (ENV/PS&E)	\$10M	\$36M	\$46M
US 101/Buena Vista Ave. Mga Pagpapabuti ng Interchange	\$0	\$0	\$0
Pagpapalapad ng Calaveras Boulevard - Mga Pagpapabuti sa malapit na hinaharap	\$2.3M	\$1.5M	\$3.8M
SR 237 na Pakanlurang Rampang Papasok sa Middlefield Road	\$6.3M	\$0	\$6.3M
Mga Pagpapabuti ng US 101 Interchange: San Antonio Rd. Patungong Charleston Rd./Rengstorff Ave.	\$2M	\$5.32M	\$7.32M
US 101 Southbound/Trimble Rd./De La Cruz Blvd./Central Expwy. Mga Pagpapabuti ng Interchange	\$47M	\$0	\$47M
Magdagdag ng isa pang Patimog na Daan sa rampang papasok sa US 101 na patungon Patimog na SR 87	\$3M	\$0	\$3M
Konstruksyon ng US 101/Mabury Rd. St. Interchange	\$3M	\$0	\$3M
Mga Pagpapabuti ng I-280/Winchester Blvd. Interchange	\$9M	\$11.57M	\$20.57M

Mga Pagpapabuti ng Pasilyo ng SR 87 na nakabatay sa Teknolohiya - (SR 87 Charcot On-ramp HOV Bypass)	\$2.7M	\$0	\$2.7M
Mga Pagpapabuti ng US 101/Zanker Rd./Skyport Dr.Fourth St. Interchange	\$9M	\$0	\$9M
Mga Pagpapabuti ng US 101/Old Oakland Rd. Interchange	\$0	\$0	\$0
Mga Pagpapabuti ng US 101/Blossom Hill Rd. Interchange	\$35M	\$5.5M	\$40.5M
Overcrossing ng Charcot	\$27.5M	\$0	\$27.5M
SR 237/Mathilda Ave. at US 101/Mathilda Ave. Pagpapabuti ng Interchange	\$22M	\$-0.7	\$21.3M
Pamunuan/Pangasiwaan ng Programa ng Highway	\$0.4M	\$0	\$0.4M
Pagpapabuti ng US 101/SR 15210th Street Interchange	\$1M	\$0	\$1M
Realignment ng Pahilagang Rampang palabas ng US 101/Shoreline Blvd at Daanan ng Bus	\$0	\$5M	\$5M
Kabuuan	\$206.9M	\$157.89M	\$364.79M

Mga Expressway ng County - \$50M kabuuan

Nakaraang mga Pamamahagi	\$50M
Pamamahagi sa FY 2022	\$0M
Kabuuan	\$50M

Pasilyo ng SR 85 - \$15M kabuuan

Nakaraang mga Pamamahagi	\$14.5M
Pamamahagi sa FY 2022	\$0M

Kabuuan	\$14.5M
----------------	----------------

Mga Pagpapatakbo ng Transit - \$93.7M kabuuan

Mga Pagpapatakbo ng Transit	Nakaraang mga Pamamahagi	Pamamahagi sa FY 2022	Kabuuang Pamamahagi sa buong FY 2022
Pagpapaganda ng Core Network	\$48M	\$19.65M	\$67.65M
Pagpapalawak ng Mobilty at Abot-kayang Pasahe	\$10M	\$1.6M	\$7.6M
Makabagong Transit	\$6M	\$3.94M	\$13.94M
Pinahusay na mga Amenity	\$2.6M	\$1.9M	\$4.5M
Kabuuan	\$66.6M	\$27.09M	\$93.69M

Administrasyon - \$14.2M kabuuan

Nakaraang mga Pamamahagi	\$13.2M
Pamamahagi sa FY 2022	\$1M
Kabuuan	\$14.2M